

Ministerstvo obrany – sekce dozoru a kontroly
odbor státního dozoru
oddělení státního dozoru Brno
Svatoplukova 84, 662 10 Brno datová schránka x2d4xnx

Váš dopis zn.:

Ze dne:

Naše čj.: MO 176612/2018-1216B

Spis. zn.: 2386/2015-1216B

Vyřizuje: Ing. Naděžda Hostěradská

Telefon: 973 445 953

Mobil: 602 157 970

E-mail: hofteran@army.cz

Datum: 19. června 2018

VEŘEJNÁ VYHLÁŠKA
OPATŘENÍ OBECNÉ POVAHY

Ministerstvo obrany (dále jen „úřad“) podle § 37 odst. 1 ve spojení s ustanovením § 43 zákona č.49/1997 Sb., o civilním letectví a o změně a doplnění zákona č. 455/1991 Sb., o živnostenském podnikání (živnostenský zákon), ve znění pozdějších předpisů (dále jen „zákon o civilním letectví“) zřizuje ochranná pásma vojenského letiště Náměšť.

Specifikace letiště Náměšť:

Legislativní statut: vojenské letiště

Oprávněný provozovat letiště Náměšť(LKNA): Ministerstvo obrany České republiky

Provozní statut RWY: RWY 13 přístrojová RWY

RWY 31 přístrojová RWY pro přesné přiblížení CAT.I

Povolný druh provozu: VFR/IFR

Situování letiště: 5 km SW od středu města Náměšť nad Oslavou

Nadmořská výška: 1547 ft/471,5 m

Vztažná teplota: 23,6°C

Vztažný bod letiště (VB): je umístěn v ose RWY 13/31 – ve středu stávající RWY, jeho zeměpisné souřadnice jsou:
49° 09' 58,35" N, 16° 07' 27,78" E

Poznámka:

Uváděné zeměpisné souřadnice odpovídají systému WGS 84.

Stávající dráhový systém letiště

Označení, zeměpisné směry a rozměry jednotlivých drah a navazujících provozních ploch dráhového systému letiště viz tabulka 1A.

Tabulka 1A

RWY		Rozměry				
Označení	Zeměpis. směr/ Magnet. směr	RWY (m)	RWY STRIP (m)	CWY (m)	SWY (m)	RESA (m)
13	129°/126°	2 400x45	2 520x300	300x150	150x45	275x105
31	309°/306°			280x150	150x45	275x105

Kódové označení letiště

Stávající dráhový systém letiště odpovídá svými parametry kódovému značení 4C.

Seznam použitých zkratk:

A	$L_{Aeq,T}$	ekvivalentní hladina akustického tlaku
$L_{Aeq,16h}$		ekvivalentní hladina akustického tlaku pro celou denní dobu
$L_{Aeq,8h}$		ekvivalentní hladina akustického tlaku pro celou noční dobu
RWY		vzletová a přistávací dráha letiště
ARP		souřadnice vztažného bodu letiště
PL		pohyb (letecké techniky)
$L_{Aeq,D}$		výsledná hodnota ekvivalentní hladiny akustického tlaku [dB] reprezentující charakteristický letový den - DENNÍ DOBA 06 – 22 h
$L_{Aeq,N}$		výsledná hodnota ekvivalentní hladiny akustického tlaku [dB] reprezentující charakteristický letový den - NOČNÍ DOBA 22 – 06 h
L_{AEi}		hladiny expozice zvuku
N_D		počet pohybů letadel v denní době při charakteristickém letovém dnu v referenčním časovém intervalu $T_D = 16$
N_N		počet pohybů letadel v noční době při charakteristickém letovém dnu v referenčním časovém intervalu $T_N = 8h$
L_{AEi}		hladina expozice zvuku jednotlivých hlukových událostí (na daném místě)
L_{AE}		hladina expozice zvuku (pro dané místo)
22. zVrL		22. základna vrtulníkového letectva
AČR		Armáda České republiky
IZS		Integrovaný záchranný systém
LPZS		Letecká pomoc záchrannému systému
ε		nejistota měření v dB

Podle ustanovení § 171 a následující, zákona č. 500/2004 Sb., správní řád (dále jen „správní řád“), vydává úřad návrh na opatření obecné povahy (dále jen „návrh“), kterým se stanoví:

Článek I.

„Ochranné pásmo hlukové letiště“

Ochranné pásmo hlukové (podle § 37 odst. 3 písm. e) zákona o civilním letectví je vymezeno zákresem izofon (křivky stejných hladin akustického tlaku A) vyvolaných leteckým provozem na vojenském letišti Náměšť, do mapového podkladu.

Zákres izofon je proveden samostatně pro denní a noční dobu.

DENNÍ DOBA 06,00 – 22,00 hod.

Zákres izofon (křivky stejných hladin akustického tlaku A) a návrh ochranného hlukového pásma (křivka $L_{Aeq,16h} = 60$ dB) je znázorněn na obrázku č.1.

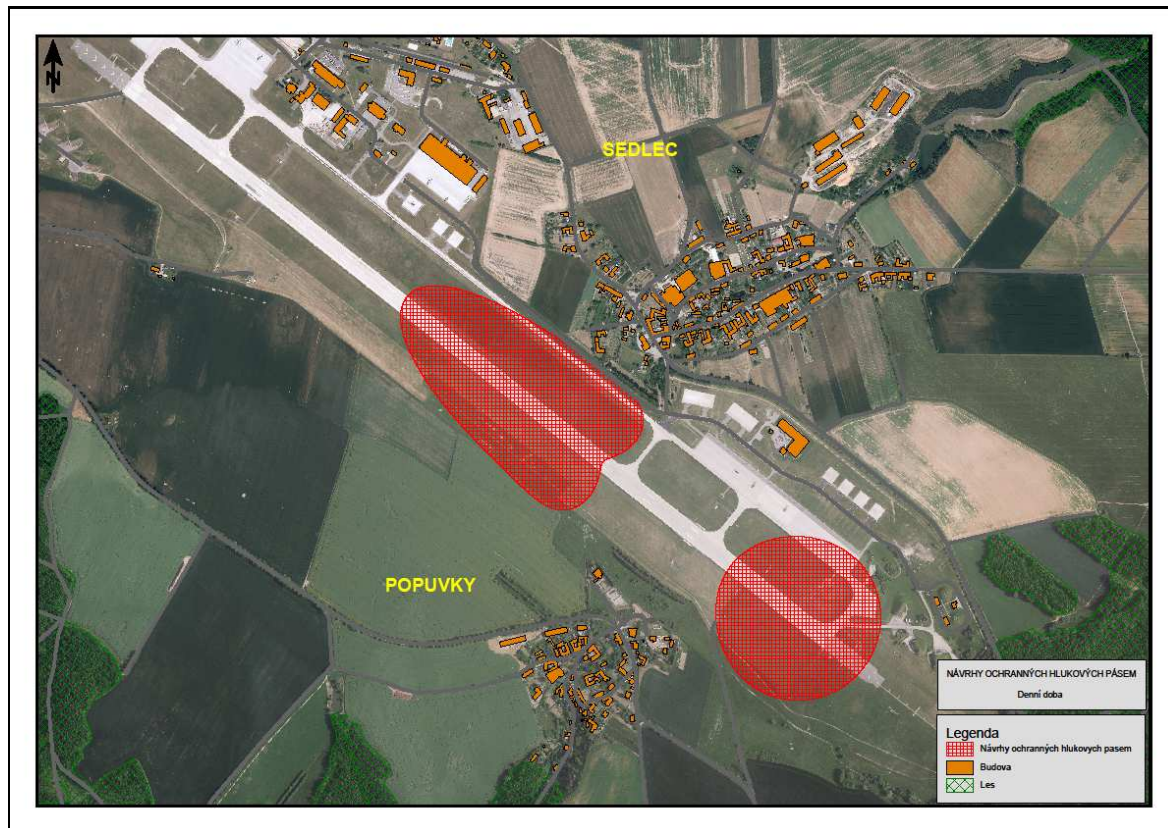
NOČNÍ DOBA 22,00 – 06,00 hod.

Zákres izofon (křivky stejných hladin akustického tlaku A) a návrh ochranného hlukového pásma (křivka $L_{Aeq,8h} = 50$ dB) je znázorněn na obrázku č.2.

Obrázek č.2 Návrh ochranného hlukového pásma - zákres izofony (křivka $L_{Aeq,8h} = 50$ dB) vyvolané leteckým provozem na vojenském letišti Náměšť.

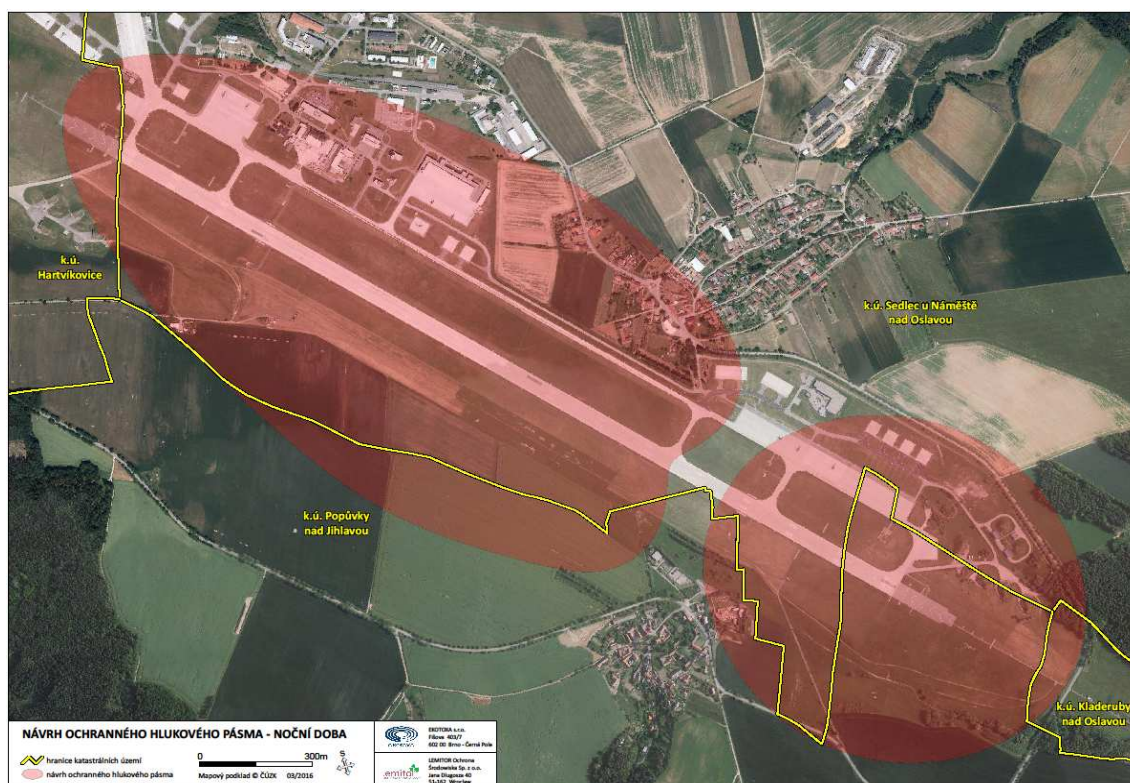
Obr. č. 1 - Denní doba

- zakres izofony (křivka $L_{Aeq,16h} = 60$ dB) vyvolané leteckým provozem na vojenském letišti Náměšť.



Obr. č.2 - Noční doba

- zakres izofony (křivka $L_{Aeq,8h} = 50$ dB) vyvolané leteckým provozem na vojenském letišti Náměšť.



Vzhledem k tomu, že izofona (křivka $L_{Aeq,16h} = 60$ dB) korespondující s hygienickým limitem pro hluk z leteckého provozu v denní době vymezuje území, které je celé v areálu vojenského letiště Náměšť, není nutné pro posuzovaný objem letů (charakteristický letový den) vymezovat žádné ochranné hlukové pásmo vojenského letiště Náměšť.

Pro noční dobu od 22,00 -6,00 hod., je stanovený limit hluku pro noční dobu ($L_{Aeq,8h} = 50$ dB) překročen pro vymezenou část obce Sedlec a Popůvky.

Stanovené hodnoty výsledné ekvivalentní hladiny akustického tlaku $L_{Aeq,D}$ [dB] a ekvivalentní hladiny akustického tlaku $L_{Aeq,N}$ [dB] jsou uvedeny v následujících tabulkách č. 1 a 2.

Tabulka 1 Výsledné ekvivalentní hladiny akustického tlaku $L_{Aeq,D}$ [dB] reprezentující charakteristický letový den - DENNÍ DOBA 06 – 22 h

Měřicí místo	1	2	3	4	5	6	7	8	9	10	11	12	13	14
DENNÍ DOBA 06 – 22 h														
$L_{Aeq,D}$ [dB]	52,6	59,6	52,6	51,6	51,0	53,4	53,3	53,1	52,3	51,3	49,4	52,7	53,5	44,0

Tabulka 2 Výsledné ekvivalentní hladiny akustického tlaku $L_{Aeq,N}$ [dB] reprezentující charakteristický letový den - NOČNÍ DOBA 22 – 06 h

Měřicí místo	1	2	3	4	5	6	7	8	9	10	11	12	13	14
NOČNÍ DOBA 22 – 06 h														
$L_{Aeq,N}$ [dB]	49,0	56,0	49,0	48,0	47,3	49,8	49,7	49,5	48,7	47,7	45,8	49,1	49,9	40,3

Stanovení zákazů nebo omezení některých činností:

Uvnitř tohoto pásma se předpokládá překročení hygienických limitů. V této zóně navrhuji úplnou stavební uzávěru pro stavby s trvalým pobytem osob a pro výstavbu nových bytů, zdravotnických, školských a rekreačních objektů s výjimkou taveb provozovatele letiště. U případných stávajících obytných objektů budou v oprávněných případech navržena a realizována zvukoizolační opatření. Obecně platí, že uvnitř OHP je možné překročení hygienických limitů hluku, zatímco vně OHP by vlivem leteckého provozu nemělo dojít k jejich překročení. Pásmo musí být vyneseno do mapových podkladů. Na základě těchto podkladů zahájil úřad činnost směřující ke zřízení ochranného hlukového pásma.

Článek II.

Vymezení katastrálních území, na která se opatření obecné povahy vztahuje

Ochranné pásmo hlukové vojenského letiště Náměšť zasahuje do katastrálního území, Sedlec u Náměště nad Oslavou, Popůvky nad Jihlavou, Kladeruby nad Oslavou a Hartvíkovice.

Článek III.

Odůvodnění

1. Úřad obdržel dne 20. 11. 2015 materiály z provedené hlukové studie letiště Náměšť, kterou zpracovala firma EKOTOXA s.r.o., se sídlem Fišova 403/7, 602 00 Brno, IČO 64608531. Podklady obsahovaly – Hlukovou studii, měření hluku a „návrh ochranných hlukových pásem vojenského letiště Náměšť“. Dále bylo doloženo souhlasné stanovisko Sekce podpory Ministerstva obrany, hlavního hygienika pod čj. 811-1/2015-3416 ze dne 28. prosince 2015, ve kterém navrhuje pásmo stanovit jako obálku křivek pro noc $L_{Aeq,N}$ 50dB a pro den $L_{Aeq,N}$ 60dB. Uvnitř tohoto pásma se předpokládá překročení hygienických limitů. V této zóně navrhuje úplnou stavební uzávěru pro stavby s trvalým pobytem osob a pro výstavbu nových bytů, zdravotnických, školských a rekreačních objektů s výjimkou staveb provozovatele letiště. U případných stávajících obytných objektů budou v oprávněných případech navržena a realizována zvukoizolační opatření. Obecně platí, že uvnitř OHP je možné překročení hygienických limitů hluku, zatímco vně OHP by vlivem leteckého provozu nemělo dojít k jejich překročení. Pásmo musí být vyneseno do mapových podkladů. Na základě těchto podkladů zahájil úřad činnost směřující ke zřízení ochranného hlukového pásma.
2. Úřad zaslal dne 19. 1. 2016 pod čj. 2386-6/2015-1216 žádost o vyjádření na Krajskou hygienickou stanici kraje Vysočina se sídlem v Jihlavě, územní pracoviště Třebíč, Bráfova 31, 674 01 Třebíč. Úřad odpověď pod zn. KHSV/00952/2016/TR/HOK/Štěp ze dne 18. února 2016, ze které cituji „Po posouzení předložených podkladových materiálů z hlediska ochrany veřejného zdraví dospěl orgán ochrany veřejného zdraví k závěru, že v uvedené věci nejsou dotčeny zájmy jím chráněné a proto v tomto případě není dotčeným správním úřadem ve smyslu § 77 odst. 1 zákona č. 258/2000 Sb., o ochraně veřejného zdraví, v platném znění, a proto vyjádření nevydává. V § 83 odst. 1 zákona č. 258/2000 Sb., o ochraně veřejného zdraví, v platném znění je stanoveno, že úkoly státní správy v ochraně veřejného zdraví nad objekty užívanými ministerstvem obrany vykonává ministerstvo obrany.
3. Dne 25. srpna 2016 proběhlo ústní jednání a prezentace Ochranného hlukového pásma v obci Sedlec se závěrem, že do 23. září 2016 provozovatel letiště rozešle obcím podklady s údaji, které pozemky budou dotčeny OP. Vyjádření obcí obdrží Městský úřad, odbor výstavby a územního rozvoje v Náměšti nad Oslavou, který následně zašle písemné vyjádření ke zřízení OP úřadu. Po opětovné žádosti o vyjádření ke zřízení OP, čj. MO 7087/2017-1216 ze dne 13. 1. 2017 obdržel úřad Vaše vyjádření ze dne 30. 1. 2017 čj. MNnO 429/17/Výst/Chlu.
4. Dne 31. května 2017 proběhlo jednání na Velitelství vzdušných sil, kde hlavní hygienik MO upřesnil kompetence v rozhodování o zřizování OHP následovně: dle písemného vyjádření náměstkyně ministra zdravotnictví pro ochranu a podporu veřejného zdraví – hlavní hygienik ČR (čj. 21678/2017-NH-30.0-4. 5. 2017) je rozhodování při zřizování OHP v okolí vojenských letišť plně v kompetenci MO.
5. Na základě odpovědi úřadu čj. MO 119689/2017-1216B ze dne 13. 6. 2017 na vyjádření čj. MNnO 2019/16/Výst/Chlu ze dne 22. 4. 2016 bylo doručeno opět vyjádření Městské úřadu, odboru výstavby a územního rozvoje v Náměšti nad Oslavou s připomínkami čj. MNnO 2683/17/Výst/Chlu ze dne 10. 7. 2017.
6. Po opětovném zaslání žádosti o vyjádření MO 155793/2017-1216B ze dne 4. 9. 2017 bylo doručeno úřadu Vyjádření Městské úřadu, odboru výstavby a územního rozvoje v Náměšti nad Oslavou s připomínkami čj. MNnO 4471/17/Výst/Chlu ze dne 3. 10. 2017. – vyhodnocení připomínek je uvedeno v Článku IV.

7. Dne 3. listopadu 2017 pod čj. MO 229199/2017-1216B rozeslal úřad návrh OOP dotčeným obcím k vyjádření. (Hartvíkovice, Kladeruby nad Oslavou, Sedlec u Náměště nad Oslavou, Popůvky nad Jihlavou).

8. K návrhu OOP se vyjádřily- Obec Sedlec, čj. SDLC-279/2017 ze dne 21. 11. 2017- s připomínkami, Obec Popůvky se vyjádřila dne 5. 12. 2017- s připomínkami.

9. Na Velitelství vzdušných sil byla úřadem zaslána žádost o vyjádření k připomínkám dotčených orgánů. Toto vyjádření bylo vydáno dne 8. ledna 2018 pod čj. MO 1307/2018-3031 a úřad je zapracoval do čl. IV- Vyhodnocení připomínek.

10. Dne 30. 4. 2018 byla rozeslána žádost o zveřejnění návrhu vyhlášky OOP na úředních deskách dotčených obcí s vyvěšením po dobu min. 15 dnů. Současně byly obce upozorněny, že návrh vyhlášky je též zveřejněn na úřední desce Ministerstva obrany.

11. Dne 25. 4. 2018 byl návrh OOP zveřejněn na úřední desce Ministerstva obrany a to i způsobem umožňujícím dálkový přístup včetně textových a grafických příloh, návrh byl svěřen 27. 5. 2018. Obec Sedlec oznámila vyvěšení návrhu OOP dne 1. 5. 2018 a sejmutí dne 17. 5. 2018. Písemné připomínky nebyly vzneseny.

Článek IV.

Vyhodnocení připomínek

K návrhu opatření obecné povahy byly vzneseny tyto připomínky:

Městský úřad Náměšť nad Oslavou, odbor výstavby a územního rozvoje ve svém vyjádření čj. MNnO 2019/16/Výst/Chlu ze dne 22. 4. 2016 Citace připomínky č. 3 – Textová část – str. 4- „Stanovení zákazů nebo omezení některých činností“ a) „ v této zóně navrhuji úplnou stavební uzávěru pro stavby s trvalým pobytem osob a pro výstavbu nových bytů, zdravotnických, školských a rekreačních objektů s výjimkou staveb provozovatele letiště“.

S tímto zněním nesouhlasíme. Obec Sedlec má vydanou územně plánovanou dokumentaci- Územní plán Sedlec z roku 2011. Tato dokumentace byla vydána rovněž formou opatření obecné povahy dle správního řádu.

Dle platného územního plánu by došlo k omezení zastavitelných ploch pro bydlení (plochy Z1 až Z4), k omezení ploch stávajícího bydlení a stávající občanské vybavenosti. Při návrhu hlukového ochranného pásma nebyla respektována vydaná a platná územně plánovací dokumentace.

b) „ U případných stávajících obytných objektů budou v oprávněných případech navržena a realizována zvukoizolační opatření“. S tímto zněním nesouhlasíme, je velice obecné. Požadujeme stanovit konkrétně, kdo provede měření hluku u objektů, navrhne, realizuje a uhradí zvukoizolační opatření.

Ve vyjádření čj. MNnO 2683/17/Výst/Chlu ze dne 10. 7. 2017 se uvádí, že nebyla řešena připomínka č. 3 -.

k ní bylo doloženo vyjádření hlavního hygienika čj. 663-2/2016-3416 ze dne 6. 6. 2016. Toto vyjádření je nám srozumitelné, avšak neřeší podstatnou věc této připomínky. Je zde vydaná územně plánovací dokumentace – Územní plán Sedlec, která byla projednána v souladu se stavebním zákonem a vydána formou opatření obecné povahy dle správního řádu (tzn. stejným způsobem jako nyní navrhovaná ochranná pásma hluková letiště Náměšť). V územním plánu je vymezeno zastavěné území a dále pak plochy zastavitelné (určené k výstavbě). V obci Sedlec se jedná o převážně o plochy bydlení a občanské vybavenosti. Takto navrženým ochranným pásmem hlukovým by došlo k podstatnému omezení výstavby v obci Sedlec. Proto i nadále nesouhlasíme s návrhem OOP ke zřízení ochranného pásma hlukového letiště Náměšť. V případě, že by mělo dojít ke zřízení ochranných hlukových pásem

letiště, muselo by nutně dojít také ke změně územního plánu. Územní plán je rozvojovým dokumentem obce, tudíž veškeré schvalovací procesy jsou v kompetenci Zastupitelstva obce Sedlec. Obec Sedlec s takto navrženými ochrannými hlukovými pásmy letiště nesouhlasí. Dle našeho názoru nebyly ze strany MO ČR učiněny žádné kroky k tomu, aby byl minimalizován negativní dopad na obec Sedlec (dle textu OOP je navrhována stavební uzávěra).

Dále upozorňujeme na ustanovení § 102 zákona č. 183/2006 Sb. o územním plánování a stavebním řádu (stavební zákon), ve znění pozdějších předpisů, které se týká „náhrad za změnu v území“. Vlastníci pozemků nebo staveb, kteří budou omezeni, mohou požadovat náhrady.

MNnO 4471/17/Výst/Chlu ze dne 3. 10. 2017 uvádí, že připomínka č. 3 nebyla z vaší strany nikterak řešena. Byl sdělen nesouhlas úřadu územního plánování a rovněž přiložen nesouhlas obce Sedlec k navrhovaným ochranným pásmům hlukovým letiště Náměšť. Proto i nadále s takto navrženými ochrannými pásmy hlukovými letiště Náměšť nesouhlasíme.

Velikost, tvar a hodnoty ochranného pásma hlukového jsou jednoznačně určeny na základě hlukové studie vypracované podle platných hygienických předpisů a podmínek podle ustanovení zákona č. 258/2000 Sb., o ochraně veřejného zdraví a o změně některých souvisejících zákonů, ve znění pozdějších předpisů, s nutným souhlasem příslušného orgánu Ministerstva obrany – hlavní hygienik vydal souhlasné stanovisko Sekce podpory Ministerstva obrany, hlavního hygienika pod čj. 811-1/2015-3416 ze dne 28. prosince 2015. V Územním plánu Obce Sedlec z roku 2011 je uvedeno v části (1), písmeno B- Koncepce rozvoje území, ochrany a rozvoje jeho hodnot, že v katastrálním území Sedlec se nachází objekty pro obranu státu- Letiště Sedlec, Kasárna Sedlec, Ples. Celé území obce je vymezeno jako zájmové území Ministerstva obrany, vymezené v souladu s § 175 zák.č. 183/2006 Sb., v platném znění (stavební zákon) a zasahují sem ochranná pásma letiště a další OP chránící zařízení a zájmy Ministerstva obrany. Rozvoj obce bude respektovat limity a ostatní omezení z toho vyplývající. V Odůvodnění územního plánu obce Sedlec z roku 2011 v části C), c. 1 je uvedeno, že vysoký podíl zastavěných ploch je dán existencí letiště AČR, které leží v sousedství obytné části obce. Letiště svým provozem ovlivňuje prostředí ve své bezprostřední blízkosti. V oddílu c. 3 Rozvojové podmínky se uvádí – Plochy v blízkosti letiště (a silnic) jsou však podmíněně využitelné. Pokud se stavebník rozhodne umístit novostavbu na území obce v hlukovém zatíženém území, ponese sám náklady na opatření nutná ke splnění požadavků v oblasti ochrany veřejného zdraví jako např. protihluková opatření apod.

Zákon č. 49/1997 Sb., o civilním letectví ve znění pozdějších předpisů ve svém § 37 odst. 1 sice požaduje projednání s úřady územního plánování, ale již nespécifikuje jakou formou. Úřad od roku 2015 se snažil vyhovět v rámci zákonů vašim opakujícím se požadavkům a připomínkám.

Obec Sedlec se vyjádřila k hluku z vojenského letiště dne 21. 6. 2017:

Obec Sedlec nesouhlasí s návrhem opatření obecné povahy (dále jen „OOP“), kterým se zřizují ochranná pásma letiště Náměšť. Obec má vydaný územní plán z roku 2011. Dle navržených ochranných pásem hlukových by došlo k významnému omezení ploch v zastavěném území či v zastavitelných (rozvojových) plochách. Jde především o plochy určené pro bydlení a občanskou vybavenost. Zřizovaná ochranná pásma vydávaná formou OOP jsou převzata z výsledků měření hluku, pro noční dobu zasahují významně obec Sedlec. Ministerstvo obrany ČR navrhuje zřídit ochranná hluková pásma na základě výsledků měření. MO ČR ovšem neučinilo žádné kroky k tomu, aby byly následky pro vyhlášení hlukových pásem pro obec Sedlec a obyvatele co možná nejnižší.

Občané obce byli postiženi v padesátých letech nedobrovolným záborem pozemků pro stavu letiště a v současné době se řadě z nich chystá Ministerstvo obrany znehodnotit jejich pozemky a domy.

Stále trváme na tom, aby vojenský hygienik vykonal státní zdravotní dozor nad zdrojem hluku a chránil občany okolních obcí. Při ústním jednání toto odmítal, budeme opět žádat písemně. Zároveň budeme při jeho další nečinnosti žádat hlavního hygienika ČR (jako jeho nadřízeného), aby státní dozor vykonal on.

K tomuto stanovisku nás vedou dva důvody.

Jednak se jedná o hluk v nočních hodinách. Při jednání se zpracovatelem hlukových pásem se nám dostalo ujištění, že by dokázal určit směr a způsob vzletů vrtulníků tak, aby nedošlo k překračování limitů hluku. Nočních vzletů není zase tolik, aby toto nešlo řešit.

Za druhé údajně se řeší nákup nových vrtulníků, který by mohl být v dohledné době realizován. Pak se bude měřit znovu hluk a zpracovávat nová hluková studie. Po vyhlášení pásem by mělo následovat provedení protihlukových opatření v postižených domech, což nám připadá plýtváním finančními prostředky oproti námi navrhovanému řešení, neboť se klidně může stát, že nové vrtulníky nezpůsobí nadlimitní hluk a pásma se mohli rušit.

Obec Sedlec se opětovně vyjádřila dne 21. 11. 2017 čj. SDLC-279/2017 a to:

Obec Sedlec nesouhlasí s návrhem opatření obecné povahy, kterým se zřizují ochranná pásma letiště Náměšť. Občané obce byli postiženi v padesátých letech nedobrovolným záborem pozemků pro stavbu letiště. V současné době by řadě z nich Ministerstvo obrany znehodnotilo jejich další pozemky a rodinné domy. Žádáme, aby dotčení občané byli za tuto další újmu na svém majetku odškodněni. Stále trváme na tom, že MO ČR neučinilo žádné kroky k tomu, aby k vyhlášení pásem nemuselo dojít, viz naše vyjádření ze dne 21. 6. 2017.

V Územním plánu Obce Sedlec z roku 2011 je uvedeno v části (1), písmeno B- Koncepce rozvoje území, ochrany a rozvoje jeho hodnot, že v katastrálním území Sedlec se nachází objekty pro obranu státu- Letiště Sedlec, Kasárna Sedlec, Ples. Celé území obce je vymezeno jako zájmové území Ministerstva obrany, vymezené v souladu s § 175 zák. č. 183/2006 Sb., v platném znění (stavební zákon) a zasahují sem ochranná pásma letiště a další OP chránící zařízení a zájmy Ministerstva obrany. Rozvoj obce bude respektovat limity a ostatní omezení z toho vyplývající. V Odůvodnění územního plánu obce Sedlec z roku 2011 v části C), c. 1 je uvedeno, že vysoký podíl zastavěných ploch je dán existencí letiště AČR, které leží v sousedství obytné části obce. Letiště svým provozem ovlivňuje prostředí ve své bezprostřední blízkosti. V oddílu c. 3 Rozvojové podmínky se uvádí – Plochy v blízkosti letiště (a silnic) jsou však podmíněně využitelné. Pokud se stavebník rozhodne umístit novostavbu na území obce v hlukovém zatíženém území, ponese sám náklady na opatření nutná ke splnění požadavků v oblasti ochrany veřejného zdraví jako např. protihluková opatření apod.

Hluková zátěž může být v praxi snížena reorganizací leteckého výcviku a to změnou lokace letecké techniky, jako zdroje hluku, na letišti Náměšť nad Oslavou, či omezením leteckého výcviku v nočních hodinách. Z charakteru a určení letecké základny, která je předurčena pro potřeby NATO, se ovšem nelze k uvedeným opatřením uchýlit zcela a trvale. S ohledem na situační plán základny není možné provést redislokaci letecké techniky a ze stejného důvodu není možné její provoz omezit do omezeného prostoru základny. Navzdory právě uvedenému byla ze strany velení základny přijata opatření, která reflektují potřebu snížení hlukové zátěže v dotčených oblastech. Předně se jedná o omezení prostorů pro provádění motorových zkoušek. Podle platného letištního řádu (čj. 1085/2/18/2/26/2013-2427) se pro účely motorových zkoušek využívají stojánky „H“, „S“, „M“ a „N“. Z pokynu velitele bude používání stojánky „S“ nadále omezeno na nezbytné minimum. Další opatření spočívá v omezení používání pojízdné dráhy „P“ a stání pro vrtulníky č. 11 až 18 v blízkém prostoru obce Sedlec s výjimkou nenadálých situací. Obě uvedená opatření ovšem nemají trvalý

charakter a mohou být ze strany velení základny v závislosti na konkrétních potřebách Armády České republiky přehodnocena.

K připomínce o znehodnocení pozemků obyvatel dotčených obcí je nutné poukázat na překračování hlukových limitů toliko v nočních hodinách a dále na skutečnost, že podle § 31 odst. 4 zákona č. 258/2000Sb., o ochraně veřejného zdraví a o změně některých souvisejících zákonů, ve znění pozdějších předpisů, je provozovatel letiště povinen na základě odborného posudku vypracovaného na jeho náklad postupně provést nebo zajistit provedení protihlukových opatření u bytových domů, rodinných domů, staveb pro předškolní a školní výchovu a vzdělávání, staveb pro zdravotní a sociální účely a funkčně obdobných staveb umístěných v ochranném hlukovém pásmu, a to v takovém rozsahu, aby byly alespoň uvnitř staveb hygienické limity hluku dodrženy. Kompenzace protihlukových opatření a jiný způsob kompenzace v důsledku vyšší hlukové zátěže závisí na vypracování odborného posudku.

Dozor nad zdrojem hluku lze odkázat na písemné vyjádření náměstkyně ministra zdravotnictví pro ochranu a podporu veřejného zdraví, hlavní hygieničky České republiky č.j. 21678/2017-NH-30.0-4.5.2017, dle kterého je v souladu se stávající platnou legislativou (viz § 31 odst. 3 zákona č. 258/2000 Sb.) zřizování ochranných hlukových pásem v okolí vojenských letišť plně v kompetenci MO, tedy též hlavního hygienika MO.

Namítané plýtvání s finančními prostředky v kontextu budoucího nákupu letecké techniky lze považovat za irelevantní. Náklady na akustické měření tlaku vzduchu z června roku 2015 byly již vynaloženy, uvedené měření odráželo a odráží charakteristický letový den/noc na letecké základně se stávajícím počtem letecké techniky, přičemž nákup nové letecké techniky a její začlenění do provozu na základně nebyly dosud realizovány.

Obec Popůvky zaslala výpis usnesení ze zasedání Zastupitelstva obce Popůvky ze dne 4. prosince 2017 k OOP letiště Náměšť:

Obec Popůvky nesouhlasí se zřízením ochranného pásma hlukového letiště Náměšť z důvodu finančního znehodnocení parcel majitelů dotčených pozemků. Vyjádření: „U případných stávajících objektů uvnitř tohoto pásma budou v oprávněných případech navržena a realizována zvukoizolační opatření a vlastníci pozemků a staveb, kteří budou omezeni, mohou požadovat náhrady" je příliš obecné. Při jednání se zpracovatelem hlukových pásem jsme dostali ubezpečení, že lze nasimulovat směr a způsob vzletů vrtulníků tak, aby k překračování limitů hluku nedocházelo. Trváme na tom, aby vojenský hygienik, který vykonává zdravotní dozor, chránil občany okolních obcí, k čemuž z našeho hlediska nedochází. Z tohoto důvodu obec Popůvky nesouhlasí se zřízením ochranného pásma letiště. Připomínky jsou vyhodnoceny totožně jako připomínky obce Sedlec.

Ministerstvo obrany při zpracování hlukové studie a prováděných měření úzce a intenzivně spolupracovala s obcemi. Obce si určovaly místa měření ve svém katastru. Vzletové a přistávací dráhy jsou pevně a neměně určeny provozovatelem letiště a musí splňovat podmínky k zajištění bezpečného provozu letiště a jeho okolí.

Zákon č. 49/1997 Sb., o civilním letectví ve znění pozdějších předpisů stanovuje v § 37, že kolem leteckých staveb se zřizují ochranná pásma. Zpracovaná studie hlukových pásem je v současnosti platná a zpracovaná v souladu s platnými předpisy.

Článek V.

Rozhodnutí o námitkách a jejich odůvodnění

Námitky nebyly vzneseny.

Článek VI.

Poučení

Ve smyslu ustanovení § 172 odst. 4 správního řádu vlastníci nemovitostí, jejichž práva, povinnosti nebo zájmy související s výkonem vlastnického práva mohou být opatřením obecné povahy přímo dotčeny, nebo určí-li tak správní orgán, i jiné osoby, jejichž oprávněné zájmy mohou být opatřením obecné povahy přímo dotčeny, mohou podat proti návrhu opatření obecné povahy písemně odůvodněné námitky ke správnímu orgánu ve lhůtě 30 dnů ode dne jeho zveřejnění. Zmeškání úkonu nelze prominout. O námitkách rozhoduje správní orgán, který opatření obecné povahy vydává.

Ve smyslu ustanovení § 172 odst. 5 správního řádu vlastníci nemovitostí, jejichž práva, povinnosti nebo zájmy související s výkonem vlastnického práva mohou být opatřením obecné povahy přímo dotčeny, nebo určí-li tak správní orgán, i jiné osoby, jejichž oprávněné zájmy mohou být opatřením obecné povahy přímo dotčeny, mohou podat proti návrhu opatření obecné povahy písemně odůvodněné námitky ke správnímu orgánu ve lhůtě 30 dnů ode dne jeho zveřejnění. Zmeškání úkonu nelze prominout. O námitkách rozhoduje správní orgán, který opatření obecné povahy vydává. Jestliže by vyřízení námítky vedlo k řešení, které přímo ovlivní oprávněné zájmy některé osoby jiným způsobem než návrh opatření obecné povahy, a není-li změna zjevně též v její prospěch, zjistí správní orgán její stanovisko. Rozhodnutí o námitkách, které musí obsahovat vlastní odůvodnění, se uvede jako součást odůvodnění opatření obecné povahy (§173 odst. 1 správního řádu). Proti rozhodnutí se nelze odvolat ani podat rozklad. Změna nebo zrušení pravomocného rozhodnutí o námitkách může být důvodem změny opatření obecné povahy.

Do opatření obecné povahy a jeho odůvodnění může každý nahlédnout u správního orgánu, který opatření obecné povahy vydal, tzn. na adrese Ministerstvo obrany, Úřad státního odborného dozoru, pracoviště stavebního úřadu Brno, Svatoplukova 84, Brno.

Podle ustanovení § 173 odst. 2 správního řádu nelze proti opatření obecné povahy podat opravný prostředek.

Ve smyslu ustanovení § 174 odst. 2 správního řádu lze soulad opatření obecné povahy s právními předpisy posoudit v přezkumném řízení. Usnesení o zahájení přezkumného řízení lze vydat do 3 let od účinnosti opatření. Účinky rozhodnutí v přezkumném řízení nastávají ode dne jeho právní moci.

Článek VII.

Účinnost

Opatření obecné povahy nabývá účinnost patnáctým dnem po dni vyvěšení veřejné vyhlášky (§ 173 odst. 1 správního řádu).

Ing. Naděžda Hostěradská
oprávněná úřední osoba

Vyhláška nabyla účinnosti dne

Obdrží:

-Obec Hartvíkovice, Hartvíkovice 31, 675 76 Hartvíkovice, IDDS p4jbu4n

-Obec Kladeruby nad Oslavou, Kladeruby nad Oslavou 36, 675 75 Mohelno, IDDS: 74ba9sp

-Obec Sedlec u Náměště nad Oslavou, Sedlec 96, 675 71 Náměšť Nad Oslavou, IDDS
fg5b8n6

-Obec Popůvky nad Jihlavou 17, 67575 Mohelno, IDDS skdb4kj